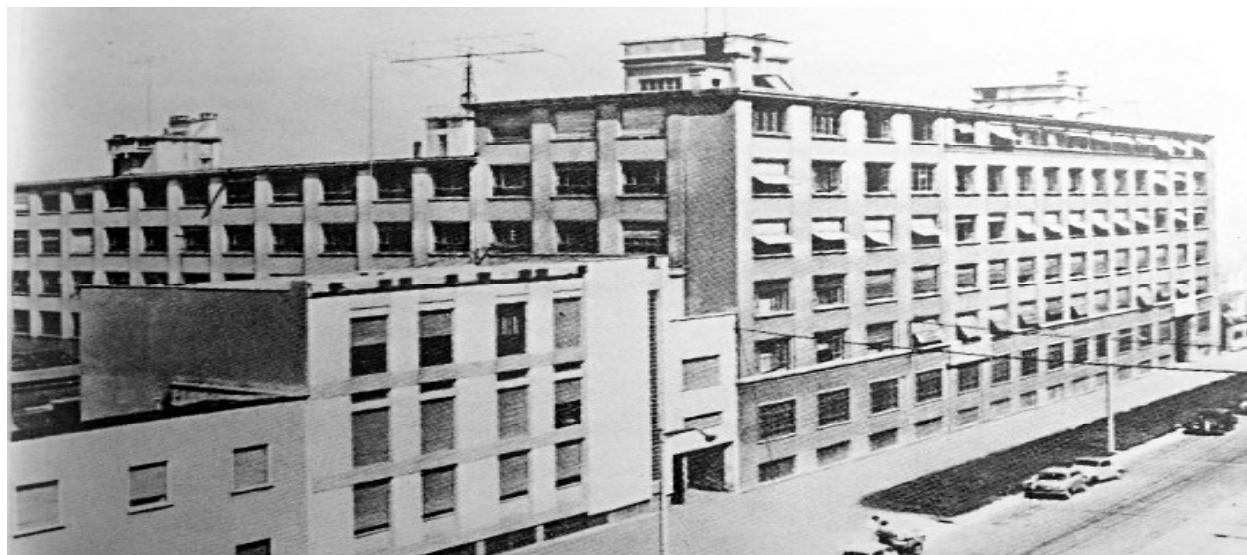


## Controllo per pannelli Solari "Solar Control" SC100/3 V. 4



Il Termostato **SC100/3** è una apparecchiatura elettronica nata dall'esperienza pluriennale della **BEINAT S.r.l.** nel settore del controllo termico.

Questa apparecchiatura permette di mantenere sotto preciso controllo la temperatura derivante dai pannelli solari, collegati al boiler di acqua sanitaria.

Mediante **3** sensori in dotazione, rileva la temperatura dell'acqua del boiler e la confronta con la temperatura del fluido dei pannelli solari.

Quando la temperatura dei pannelli è superiore a quella dell'acqua del boiler, la centralina avvia la pompa che permette lo scambio di calore fra pannello e boiler.

La seconda funzione principale è di fare intervenire una sorgente integrativa di calore, quando la temperatura nell'accumulo è inferiore alla temperatura di integrazione impostata

Per assicurare un perfetto scambio di temperatura l'apparecchiatura è dotata di un differenziale di temperatura "delta T", variabile da 1 a 9°C, regolabile con la manopola posta sul frontale del termostato.

Grazie al formato in Barra Omega 3 moduli, è possibile realizzare impianti sfruttando la modularità della guida DIN, nei quadri elettrici già predisposti.



**Importante:** le operazioni di montaggio/manutenzione dell'apparecchio devono essere eseguite da personale qualificato ed in conformità alle norme e leggi vigenti.  
Il costruttore non si assume alcuna responsabilità per quanto concerne l'impiego di prodotti che debbano seguire particolari norme di ambiente e/o installazione.



### Nota Importante

Prima di collegare l'apparecchiatura si raccomanda di leggere attentamente il libretto d'istruzione e conservarlo per le future consultazioni.

Inoltre si raccomanda di eseguire correttamente le connessioni elettriche come da disegni acclusi, osservando le istruzioni e le Norme Vigenti.

**N.B. Consultare la documentazione in tutti i casi in cui è presente il simbolo a lato**



**Manuale d'uso  
e Installazione**



**INSTALLARE IN ZONA  
SICURA NO ATEX**

**CONFORMITÀ**

**EN 61010-1  
DM01/02/1986**

## Informazioni Utili

Assicurarsi dell'integrità del termostato dopo averlo tolto dalla sua scatola.  
 Verificare che i dati scritti sulla scatola siano corrispondenti al tipo richiesto.  
 Ogni uso diverso da quello per cui il termostato è stato progettato è da considerarsi improprio per cui la **BEINAT S.r.l.** declina ogni responsabilità per eventuali danni causati a persone, animali o cose.  
 Non pulire mai l'apparecchio con prodotti chimici.  
 Se necessario dopo aver tolto tensione lavare con un panno umido.  
 Affidate sempre l'installazione e la manutenzione a tecnici qualificati e/o autorizzati in grado di garantirvi i ricambi originali in caso di guasto.



## Controllate il Contenuto della Confezione

N° 1 Centralina SOLAR CONTROL SC100/3  
 N° 3 Sonde di controllo temperatura in custodia stagna in termoplastico, versione ad immersione con grado Protezione IP55  
**Accessori a richiesta**  
 Sonda di mandata e di ritorno ad immersione con Pozzetto ottone art. **ST400**



## Caratteristiche Tecniche

Alimentazione: ..... 230VAC~ ±10% 50Hz  
 Assorbimento: ..... 1 VA  
 Portata dei contatti sui relè..... 10A 250V. resistivi

### Contatti liberi da tensione

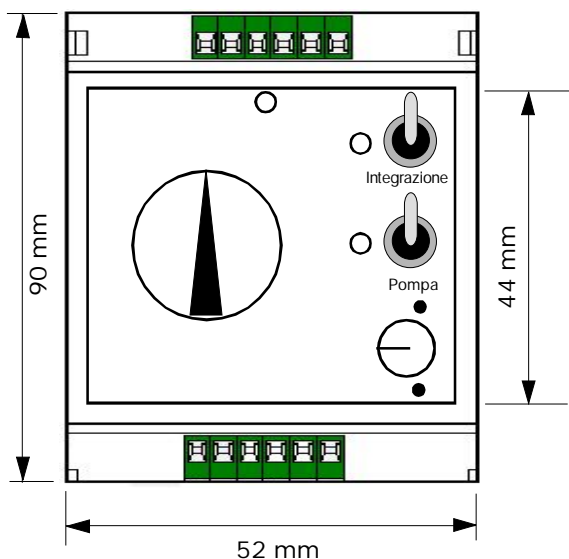
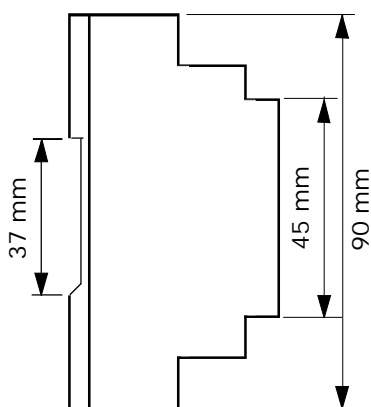
Tipo di sensori: ..... NTC 47K  
 Temperatura di funzionamento sensori:..... -20°C .. 120°C  
 Precisione: ..... ± 1° C  
 Risoluzione: ..... 0,1° C  
 Delta temperatura differenziale ..... Regolabile da 0°C a 9° C  
 Temperatura d'integrazione ..... Regolabile da 30°C a 80° C

Interruttore d'integrazione ..... Automatico, Manuale  
 Interruttore di forzatura pompa dal pannello ..... Incorporato

Massima distanza tra sonde e centralina ..... 150 m  
 Sezione dei cavi di collegamento alle sonde..... 1 mm<sup>2</sup>

Temp. funzionamento: ..... 0°C .. 50°C  
 Temp. stoccaggio: ..... -10°C .. +60°C  
 Limiti umidità: ..... 90% RH non condensante

Compatibilità Elettromagnetica " CE " ..... Normativa di riferimento  
 Grado di protezione, ..... IP20 in aria  
 Dimensioni barra Omega DIN EN 50092 3 moduli ..... 52\*90\*52  
 Fissaggio: ..... Quadro elettrico



- 1) Led di Tensione inserita, termostato in funzione.
- 2) Interruttore Automatico Manuale per l'Integrazione dell'acqua Sanitaria.

a) **AUTOMATICO.** Posizionando l'interruttore verso l'alto si seleziona il funzionamento automatico. L'automatico funziona in base alla temperatura impostata con la manopola graduata da 30°C a 80°C vedi punto 4

b) **MANUALE.** Posizionando l'interruttore verso il basso si seleziona il funzionamento manuale.

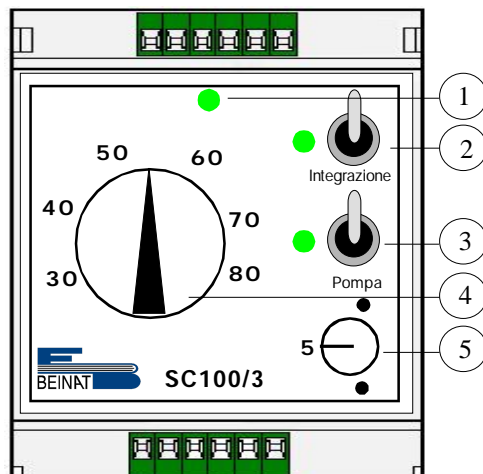
Selezionando il funzionamento manuale si avrà perennemente inserita l'integrazione.

- 3) Interruttore di **Inserimento forzato della pompa, tra il boiler e il pannello.**

Posizionando l'interruttore verso il basso si seleziona di inserire forzatamente la pompa di circolazione fra pannello e boiler.

4) Manopola di **Selezione di Temperatura**. Serve a impostare la temperatura dell'acqua sanitaria che si desidera avere prima dell'intervento dell'integrazione

5) Manopola di **DELTA T del pannello**. Serve a programmare la differenza di temperatura tra BOILER e PANNELLO, da fabbrica viene impostato a 5°C.



Collegamenti elettrici



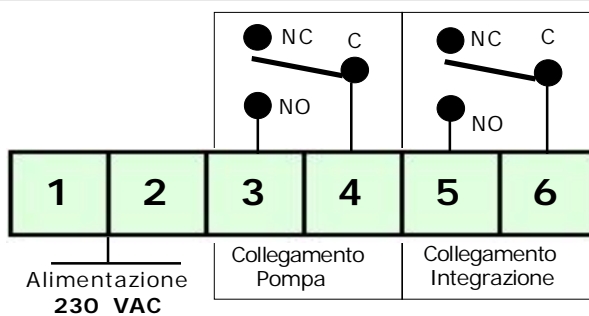
**ATTENZIONE**

Prima di effettuare il collegamento alla rete elettrica assicurarsi che la tensione sia quella richiesta. Seguire attentamente le istruzioni, e i collegamenti rispettando le Normative vigenti.

Un interruttore automatico o sezionatore (opportunamente identificato come dispositivo di sezionamento del rivelatore) deve essere incorporato nell'impianto elettrico, adeguatamente posizionato e facilmente raggiungibile.

**Collegamento Elettrico della morsettiera in alto**

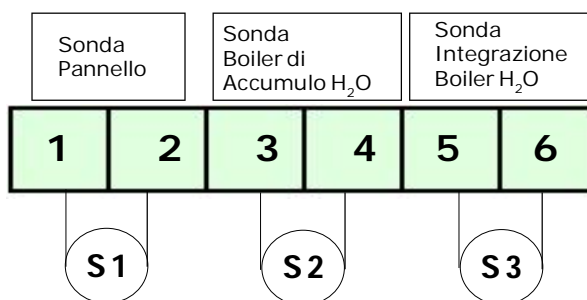
I Relè schematizzati sono Liberi da tensione con una portata di 10 A resistivi.



**Collegamento Elettrico della morsettiera in basso**

Le sonde ad immersione possono essere invertite una con l'altra sia di posizione che di polarità.

Distanza max 150 m, con un diametro minimo di 1 mmq



Prima di chiamare un tecnico verificare ...

**Se l'apparecchio non si accende:** Verificare che siano stati collegati bene i cavi del 230 V. ai poli 1 e 2 della morsettiera, controllare che sia presente tensione di rete.

**La centralina funziona bene ma non riesce a pilotare le utenze:** Verificare che tutti i collegamenti siano corretti.

Ricordiamo che i relè sono liberi da tensione.

Controllare che i valori Resistivi siano corretti, vedi tabella qui di fianco.

Nel caso si presentassero ulteriori problemi è necessario interpellare direttamente **un tecnico** specializzato e/o autorizzato, oppure il **Concessionario**, della **BEINAT S.r.l.**

**SONDE**  
Conversione da Temperatura a Valore ohmico delle sonde

Temp	Valori Resistivi	Temp	Valori Resistivi
0°C	155.820	10°C	94.523
30°C	37.704	40°C	24.695
50°C	16.533	60°C	11.296
70°C	7.865	80°C	5.573
95°C	3.427	100°C	2.936

**ASSICURAZIONE.** L'apparecchiatura è protetta dall'assicurazione SOCIETA' REALE MUTUA per la R.C. PRODOTTI per un valore massimale di 1.500.000 Euro contro i danni che questa apparecchiatura potrebbe creare in caso di non funzionamento.

**GARANZIA.** L'apparecchiatura è garantita per un periodo di 3 Anni dalla data di fabbricazione, in base alle condizioni descritte di seguito.

Saranno sostituiti gratuitamente i componenti riconosciuti difettosi, con l'esclusione delle custodie in plastica o alluminio, le borse, gli imballi, eventuali batterie, e schede tecniche.

L'apparecchiatura dovrà pervenire in porto franco alla ditta **BEINAT S.r.l.**

Dalla garanzia sono esclusi i guasti dovuti alle manomissioni da parte di personale non autorizzato, nonché le installazioni errate o le incurie derivanti da fenomeni estranei al normale funzionamento dell'apparecchio. La ditta **BEINAT S.r.l.** non risponde di eventuali danni, diretti o indiretti, causati a persone, animali o cose, da avarie del prodotto o dalla forzata sospensione dell'uso dello stesso.



**SMALTIMENTO A "FINE VITA" DI APPARECCHI ELETTRICI ED ELETTRONICI**

Il simbolo del cestino sul prodotto o sul suo imballo indica che questo prodotto non può essere trattato come rifiuto domestico. Al contrario, dovrà essere portato ad un punto di raccolta determinato per il riciclaggio degli apparecchi elettrici ed elettronici, come ad esempio:

- punti vendita, nel caso si acquisti un prodotto nuovo simile a quello da smaltire;
- punti di raccolta locali (centri di raccolta rifiuti, centri locali di riciclaggio, ecc...);

Assicurandovi che il prodotto sia smaltito correttamente, aiuterete a prevenire potenziali conseguenze negative per l'ambiente e la salute, che potrebbero essere causate da un inadeguato smaltimento di questo prodotto.

Il riciclaggio dei materiali aiuterà a conservare le risorse naturali. Per informazioni più dettagliate riguardo il riciclaggio di questo prodotto, contattate per cortesia il Vs. ufficio locale, il Vs. servizio di smaltimento rifiuti domestici o il negozio dove avete acquistato questo prodotto.

**Attenzione:** in alcuni paesi dell'Unione il prodotto non ricade nel campo di applicazione della legge nazionale di recepimento della direttiva europea 2002/96/CE, e quindi non è in essi vigente alcun obbligo di raccolta differenziata a "fine vita".



**Termostato Solare SC100/3** *Lo styling è della b & b design*


Timbro e firma del Rivenditore

Data di acquisto: .....

Numero di Matricola: .....

La Beinat S.r.l. seguendo lo scopo di migliorare i propri prodotti, si riserva il diritto di modificare le caratteristiche tecniche, estetiche e funzionali in qualsiasi momento e senza dare alcun preavviso.

**BEINAT S.r.l.**  
Via Fatebenefratelli 122/C 10077, S. Maurizio C/se (TO) - ITALY  
Tel. 011.921.04.84 - Fax 011.921.14.77  
[http:// www.beinat.com](http://www.beinat.com)

 **Commerciale** - [info@beinat.com](mailto:info@beinat.com)  
**Assistenza tecnica** - [laboratorio@beinat.com](mailto:laboratorio@beinat.com)